

Carestino

Manual de usuario

CICI



CO015

Gracias por elegirnos

Esperamos que lo disfrutes.

El cochecito **CICI** es ultraliviano, compacto y seguro.

Haciendo que los paseos diarios sean ágiles y prácticos.

Se puede utilizar desde el nacimiento del bebé y soporta un peso de hasta 20 kg. Además, cuenta con respaldo multiposición, incluido el reclinado total.

**Lo más lindo de tu bebé,
es verlo sonreír.**

CICI

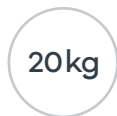
Práctico y ligero



Plegado



Cochecito



Soporta

Índice

- 01  **Seguridad**
PAG 07
- 02  **Preguntas frecuentes**
PAG 08
- 03  **Partes incluidas**
PAG 09
- 04  **Armado**
PAG 10
- 05  **Ajuste**
PAG 12
- 06  **Medidas**
PAG 15
- 07  **Cuidado**
PAG 16
- 08  **Garantía**
PAG 17

Importante



Lea este manual de usuario antes de utilizar el producto.

- **Mantenga el manual guardado para futuras consultas,** el mismo contiene información importante.
- **Si no está seguro de algún punto de la guía,** comuníquese con nuestra oficina en su país.



Lea las siguientes indicaciones de seguridad:



El cochecito es apto para un solo niño



La limpieza y mantenimiento regular es necesario.



Siempre utilice el cinturón de seguridad mientras el niño se encuentra en el cochecito.



Nunca deje al niño desatendido en el cochecito.



No utilice accesorios adicionales, como almohadas u otros elementos en el asiento, al menos que el fabricante lo recomiende.



Solo se deben utilizar piezas y accesorios suministradas por el distribuidor.



Siempre active los frenos cuando el cochecito se encuentre estático.



Mantenga el cochecito lejos del fuego o fuentes de calor.



La carga máxima del canasto portaobjetos es de 4,5 kg.



Cualquier peso adicional sobre las manijas traseras puede causar inestabilidad.



Mantenga los materiales de embalaje, como plásticos o envolturas, lejos del niño.



El cochecito fue diseñado para bebés de 0 meses hasta un peso de 20 kg. **Cuando el bebé es menor de 6 meses, siempre utilice el asiento acostado en su totalidad.**



Revise regularmente todos los dispositivos de bloqueo para asegurar un correcto funcionamiento del producto.



Asegúrese siempre que todos los sistemas de bloqueos estén enganchados antes de su uso.



Tenga mucho cuidado al instalar, plegar o desarmar el cochecito con el niño cerca.



¿De qué material es la estructura?

La estructura es de aluminio, hace que sea estable, fuerte y seguro. Además, le permite soportar un peso de hasta 20 kg.



¿El cochecito es apto para recién nacido?

Si, utilizando la posición de reclinado total, desde que el bebé nace hasta los 6 meses aproximadamente.



¿Qué peso soporta el canasto porta objetos?

El canasto porta objeto soporta hasta 4,5 kg.



¿Cuántas posiciones de respaldo tiene?

Cuenta con múltiples posiciones de respaldo y su sistema de ajuste nos permite regularlo en la posición que deseemos.



¿Cómo limpio el tapizado?

Recomendamos limpiar el tapizado con un paño húmedo y jabón neutro y/o un cepillo suave.



¿Se pliega con una mano?

Este modelo tiene la ventaja de plegarse con una mano y en dos movimientos, presionando dos botones en el manillar.



Compruebe que ha recibido todas las partes detalladas:

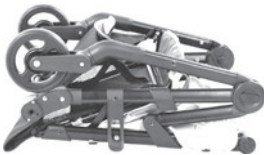
COCHECITO:

- A** Estructura cochecito
- B** Capota
- C** Ruedas traseras.
- D** Barra frontal.

ACCESORIOS:

- Cobertor de lluvia
- Mosquitero

A



C



B



D





ARMADO COCHECITO

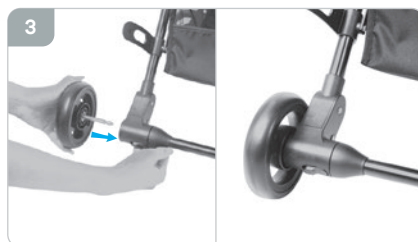
Levante la manija hasta abrirlo completamente vertical y escuchar un **CLIC** (fig.1).



Levante el gancho de seguridad para liberar la estructura. Tome firmemente la manija y levante la estructura hacia arriba para desplegar el cochecito y escuchar un **CLIC**, que confirmará el correcto bloqueo (fig.2).



Coloque el par de ruedas traseras en la parte posterior de la estructura del cochecito hasta escuchar un **CLIC** de bloqueo. Asegúrese que las ruedas estén correctamente ajustadas haciéndolas girar para su uso posterior (fig.3).



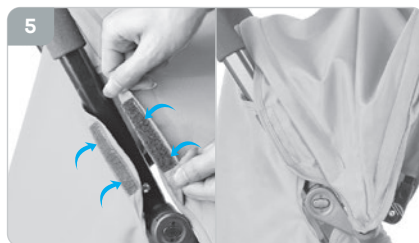


CAPOTA

Inserte los encastrés de la capota sobre los orificios laterales de la estructura hasta escuchar un **CLIC** (fig.4).



Cierre el velcro alrededor del caño de la estructura para asegurar la capota (fig.5).



Despliegue la capota hacia adelante hasta su totalidad (fig.6).





BARRA FRONTAL

Coloque la barra frontal en los orificios laterales del cochecito. Presione hasta escuchar un **CLIC**.

Asegúrese que se encuentra correctamente en su lugar (**fig.7**).



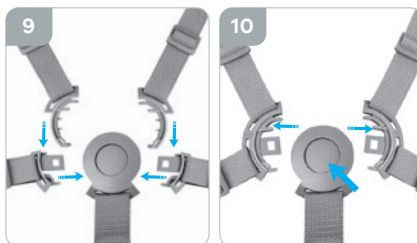
Para retirar la barra frontal, presione ambos botones interiores de la barra y tire hacia atrás para retirarlo del lugar (**fig.8**).



CINTURÓN DE SEGURIDAD

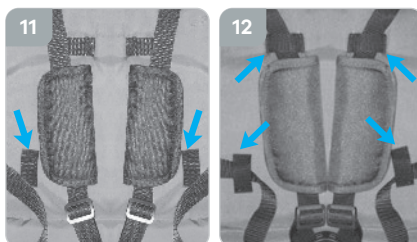
Una los cinturones laterales a los dos superiores entre sí y júntelos al broche central hasta escuchar un **CLIC** (**fig.9**). El cinturón de seguridad es ajustable, tirando de las correas y ajustándolo a la comodidad del niño.

Para liberar el cinturón, presione el botón central y separe las correas (**fig.10**).



Si el bebé es **MAYOR A 6 MESES**, ajuste el cinturón de seguridad liberándolo de los pasadores (**fig.11**).

Si el bebé es **MENOR A 6 MESES**, ajuste el cinturón pasando las correas por los pasadores marcados (**fig.12**).





RESPALDO

El asiento de cochecito es apto para recién nacidos reclinándose completamente.

Para ajustar la posición del asiento gire la perilla de ajuste ubicado detrás del asiento hasta la posición requerida (**fig.13**).



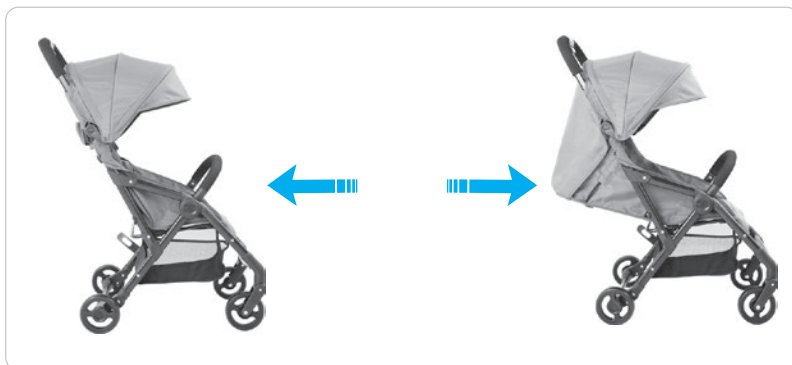
Para recostar el asiento, presione el botón de liberación encima de la perilla de ajuste, mientras estira el asiento hacia atrás (**fig.14**).



ADVERTENCIA



Siempre utilice el cinturón de seguridad de manera adecuada.





PLEGADO

Para plegar el cochecito primero cierre la capota completamente y levante el asiento hasta dejar completamente el respaldo arriba (**fig.15**).



En el manillar, presione el botón superior de seguridad y sume la presión del botón inferior. Esto libera el seguro para plegar el manillar hacia atrás hasta escuchar un **CLIC** (**fig.16**).



Sujete la barra de plegado debajo del asiento y levante hacia arriba el cochecito para plegar la estructura (**fig.17**).





Cochecito

Peso:	5,7 kg
Tela:	Jean
Asiento:	32 cm de ancho
Ruedas:	12,5 cm de diámetro
Medidas plegado:	46,5 * 22,5 * 59 cm
Soporta:	Hasta 20 kg



CUIDADOS

- Este cochecito requiere mantenimiento regular por parte del usuario para asegurar una vida útil y prolongada.
- Compruebe regularmente que los frenos, ruedas, cerraduras, elementos de conexión, sistemas de correas y costuras funcionen correctamente. Lubrique periódicamente las piezas móviles con aceite ligero.
- Nunca fuerce los mecanismos de las piezas móviles. Si no está seguro de qué hacer, consulte las instrucciones.
- Mantenga el cochecito en un lugar seco. Si está húmedo, seque las partes metálicas para evitar la oxidación. No exponga el producto de manera excesiva y prolongada a la luz solar y / o la lluvia.
- Si el cochecito se ha utilizado en la playa, límpielo para eliminar arena o sal de los mecanismos y ruedas.
- Deje que el cochecito se seque completamente antes de usarlo o almacenarlo. Siga las instrucciones de lavado de tapicería como se muestra en las etiquetas.
- El asiento debe ser examinado luego de un período prolongado de no uso.

MANTENIMIENTO

- Limpie las piezas de plástico y metal con un paño húmedo o un detergente ligero. No utilice limpiadores abrasivos a base de amoníaco, blanqueadores o tipo gasolina.
- Controle las etiquetas de designación textil en cada caso.

IMPORTANTE

Para mantener el cochecito en buenas condiciones y prolongar su uso, recomendamos mantener una limpieza regular.

Limpiar las manchas con un paño húmedo. Preferentemente lavar en seco de ser posible.



No utilizar cloro.



Lavar en seco, no utilizar productos que contenga tricloroetileno.



No secar en secadora.



No planchar.



No lavar en lavarropas.



Todos los productos Carestino poseen GARANTÍA DE 1 AÑO.

- › Cuenta con garantía ante fallas de producto, defectos de materiales o mano de obra.

No entrarán dentro de la garantía los daños ocasionados por:

- › El desgaste natural del producto (cremalleras, velcro, etc.).
- › Los productos que presenten problemas por el mal uso de los mismos, no podrán ser reconocidos como parte de la garantía.
- › Daños resultantes por un almacenamiento inadecuado, como al aire libre o ambientes húmedos.
- › Defectos resultantes del uso incorrecto del producto, incluyendo cuidado inadecuado con las instrucciones del producto.
- › Defectos resultantes de reparación o alteración del producto (excepto si las mismas fueron realizadas por Carestino)



Recordá que todos nuestros productos cuentan con repuestos totalmente originales y podés conseguirlos en nuestras tiendas o consultando a nuestros asesores.

Carestino